



## LA RIABILITAZIONE VIVE

G. R. Rossi, G. Ruggieri

### L'importanza della riabilitazione oggi e in futuro

Oggi stiamo vivendo la ricaduta che i grandi cambiamenti e i progressi della medicina hanno comportato sul benessere, ma anche sul nostro modo di percepire il nostro "patrimonio" salute e la conseguente qualità della vita. Al contrario di quanto si sospetta, la medicina riabilitativa è oggi più che mai al centro di questo radicale cambiamento. Lo è per almeno tre fondamentali motivi. Il primo è dato dalle ormai chiare prove di efficacia dei trattamenti riabilitativi fornite dalla ricerca scientifica degli ultimi decenni quando questi sono ben concepiti e condotti da un team inter- e multidisciplinare di esperti. Il secondo dalla crescente domanda di cure riabilitative imposta dai cambiamenti demografici in corso, dall'espansione delle malattie croniche e debilitanti come pure dalle difficoltà finanziarie che sta affrontando l'assicurazione invalidità. In particolare, le previsioni del fabbisogno 2020 nel settore riabilitativo nel Cantone Ticino, pubblicate nel rapporto sull'aggiornamento della pianificazione ospedaliera, stimano un incremento importante del numero dei pazienti di circa il 44% e un aumento delle giornate di cura pari a circa il 29%. Il ter-

zo motivo della crescente importanza della medicina riabilitativa, che deriva dai primi due, è il suo fiorente, e diremmo ormai ineludibile, compito di interfaccia con la medicina acuta ad alto contenuto tecnico. Per questi motivi e con lo sguardo rivolto al futuro il settore della medicina riabilitativa ticinese, attraverso un'alleanza strategica siglata nel luglio del 2007 tra la Clinica Hildebrand (CRB) e l'Ente Ospedaliero Cantonale (EOC), ha voluto istituire la rete riabilitativa REHA TICINO.

### La rete riabilitativa REHA TICINO

REHA TICINO è una rete di competenze che comprende gli istituti e i servizi che si occupano di riabilitazione, che soddisfano i requisiti generali e specifici di qualità emanati da SWISS REHA e REHA TICINO e ai quali la pianificazione ospedaliera ha assegnato un mandato. La struttura scelta per la collaborazione è quella della rete, dove ognuna delle due istituzioni firmatarie mantiene la propria autonomia giuridica. La rete comprende la Clinica di Riabilitazione di Novaggio (CRN), il servizio di riabilitazione dell'Ospedale Regionale di Bellinzona e Valli - sede di Faido (FAI), il servizio di riabilitazione cardiaca dell'ORBV di Bellinzona e

Valli - sede di Bellinzona e la Clinica Hildebrand Centro di riabilitazione di Brissago (**Figura 1**). La rete conta globalmente 175 posti letto e nel 2014 ha occupato oltre 450 persone.

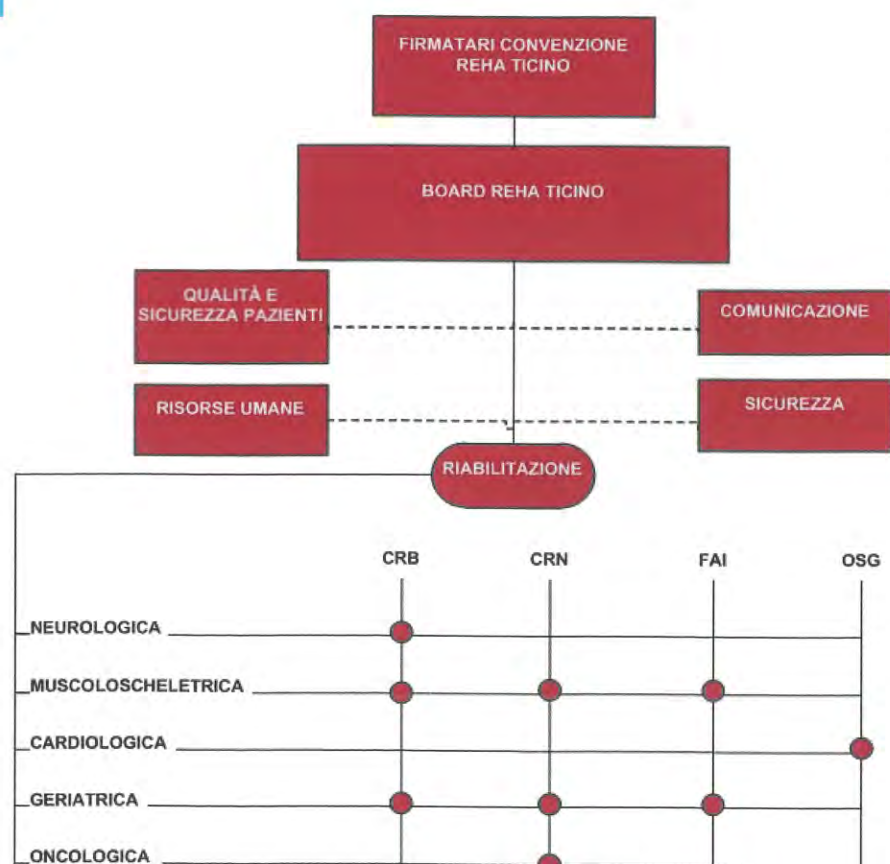
La missione della rete REHA TICINO è di promuovere l'integrazione tra le strutture che hanno un mandato per la riabilitazione con l'obiettivo principale di garantire al paziente una maggiore equità di trattamento nel percorso riabilitativo e cure riabilitative di elevata qualità, promuovendo il riconoscimento del ruolo e dell'importanza della medicina riabilitativa all'interno del percorso di cura del paziente, rispettando un'allocatione adeguata delle risorse e sfruttando i vantaggi legati alle economie di scala.

Gli ambiti di collaborazione di REHA TICINO prevedono:

- la realizzazione di linee guida e protocolli comuni per una migliore integrazione della gestione del processo clinico riabilitativo per quanto concerne in particolare l'intervento nella fase post-acuta precoce e post-acuta;
- lo sviluppo di un concetto comune di realizzazione e presa in carico dei servizi di riabilitazione all'interno degli Ospedali EOC nonché del-



Fig. 1: La rete riabilitativa REHA TICINO



Leggenda:  
 EOC: Ente Ospedaliero Cantonale  
 CRB: Clinica Hildebrand Centro di riabilitazione Brissago  
 CRN: Clinica di Riabilitazione di Novaggio  
 FAI: Ospedale Regionale di Bellinzona e Valli, Faido, reparto di riabilitazione  
 OSG: Ospedale Regionale di Bellinzona e Valli, San Giovanni, reparto di riabilitazione

Fig. 2: Organizzazione e ambiti di specializzazione

- la loro implementazione e gestione;
- la messa in comune di politiche e metodologie di controllo e di promozione della qualità delle prestazioni fornite;
- lo studio di nuovi modelli di presa in carico in ambito stazionario, semi-stazionario o ambulatoriale con rispettivi modelli di rimborso;
- l'implementazione comune di nuovi metodi e nuove tecniche terapeutiche;
- il coordinamento negli investimenti;
- la formazione specifica e l'aggiornamento continuo nel campo della riabilitazione;
- la costituzione di un pool infermieristico-terapeutico della rete per rispondere a bisogni immediati di organico specializzato;
- la ricerca di un accesso informatico comune;
- la creazione di un sito internet comune (www.rehaticino.ch);
- la gestione in comune dell'attività di marketing sul piano cantonale, nazionale e internazionale e l'organizzazione di formazioni e simposi sulla riabilitazione;
- il coordinamento delle attività inerenti la partecipazione al Piano di misure nazionali della qualità nei

settori della riabilitazione, definito dall'Associazione nazionale per lo sviluppo della qualità in ospedali e cliniche (ANQ).

- il coordinamento delle attività inerenti la partecipazione al progetto pilota nazionale denominato ST REHA, per la definizione e introduzione di un nuovo modello di tariffazione delle prestazioni di riabilitazione stazionaria, previsto per il 2018, analogamente alla struttura SwissDRG già realizzata nel settore somatico-acuto.

Per garantire un'elevata qualità delle prestazioni e per assicurare la tutela dell'ambiente e il rispetto dei principi della sicurezza sul lavoro, la rete REHA TICINO, le strutture e i servizi che ne fanno parte si sono dotati di una propria organizzazione interna (Figura 2). In particolare REHA TICINO è gestita da un board del quale fanno parte i membri e i servizi di riabilitazione dell'EOC e della Clinica Hildebrand Centro di riabilitazione Brissago. Il board è diretto dal coordinatore della rete, Dr. Gianni Roberto Rossi, Direttore della Clinica Hildebrand Centro di riabilitazione Brissago.

**Presa in carico in medicina riabilitativa: il percorso del paziente**

Il concetto di riabilitazione cui fa riferimento REHA TICINO, fissato nella convenzione costitutiva, è quello dell'Organizzazione mondiale della sanità (OMS/WHO), vale a dire l'insieme delle misure medico-terapeutiche, sociali ed eventualmente professionali destinate a riportare il paziente verso un'elevata autonomia nella vita quotidiana. La necessità di un intervento riabilitativo dipende quindi dalla presenza, o meno, di una disabilità determinata da una patologia o da un evento traumatico. La rete nel 2014 ha avuto in cura oltre 2'000 pazienti in regime stazionario (circa 1500 pazienti con patologie muscolo-scheletriche e 600 casi di pazienti con problematiche di tipo

neurologico, per un totale di 65'000 giornate di cura). L'assistenza e le cure infermieristiche sono erogate da oltre 120 (infermieri e assistenti di cura) mentre le terapie riabilitative sono prestate da oltre 80 terapeuti (fisioterapisti ed ergoterapisti) per paziente di 1 a 3. Ciò che contraddistingue il modello riabilitativo della REHA TICINO è proprio l'intensità assistenziale, l'interdisciplinarietà, la composizione dei programmi riabilitativi (altamente individualizzati) e l'elevata professionalità e specializzazione del personale sanitario con la presenza in loco, in relazione agli specifici mandati di riabilitazione, di medici specialisti di neuroriabilitazione, medici specialisti di medicina fisica e riabilitativa, medici specialisti in geriatria e medicina interna. Al fine di migliorare la qualità delle cure e allo stesso tempo dare maggiori garanzie ai pazienti di una presa in carico uniforme all'interno delle strutture della rete, indipendentemente dal luogo d'ingresso, REHA TICINO si è dotata di un modello di gestione per processi, basato sullo strumento dei percorsi del paziente. Il percorso del paziente sintetizzando ed esplicitando le attività necessarie per risolvere il problema di salute, le responsabilità di ogni figura professionale nell'ambito dello specifico processo di cura (chi fa cosa, quando), garantisce la risposta sanitaria più appropriata ai bisogni di salute dei pazienti (Vanhaecht et al., 2007). REHA TICINO dispone oggi di due percorsi integrati di riabilitazione, uno per pazienti sottoposti ad intervento di protesi dell'anca o osteosintesi delle fratture del collo femorale e uno per pazienti con disfunzioni di carattere neurologico (lesione ischemica ed emorragica). Altri 10 percorsi del paziente, tra cui quelli per pazienti geriatrici, per pazienti oncologici, per pazienti con problematiche psicosomatiche e per pazienti con problematiche cardiovascolari-polmonari, sono attualmente in discussione all'interno della rete (in parte già attivi

presso una delle strutture), ed entro la fine dell'anno saranno resi operativi in tutta le sedi di REHA TICINO. La qualità e l'eccellenza delle prestazioni erogate all'interno della REHA TICINO sono state inoltre riconosciute e certificate anche da un organismo internazionale, Bureau Veritas (Istituto di certificazione Internazionale, specializzato nelle valutazioni nel mondo sanitario), che ha conferito nel 2011 a REHA TICINO e alle sue strutture il certificato di conformità alla norma ISO 9001:2008, quale prima rete sanitaria svizzera nel campo della riabilitazione. Inoltre, a marzo 2014 REHA TICINO ha ottenuto anche l'accreditamento EIR "Excellence in Rehabilitation", ad ulteriore testimonianza dell'impegno e del riconoscimento della qualità delle competenze messe in campo quotidianamente da tutto il personale. Tutte le strutture della rete soddisfano inoltre i criteri definiti da SWISS REHA, l'Associazione delle Cliniche di Riabilitazione Svizzere, che ha conferito, nel 2012 a CRN e CRB e nel 2014 a FAI, uno specifico accreditamento, che attesta ancora una volta l'elevata qualità delle prestazioni erogate e una presa a carico ottimale del paziente.

**Perché il progetto di collaborazione con la Tribuna Medica Ticinese?**

Fra gli scopi perseguiti dalla rete REHA TICINO vi è la promozione della conoscenza del concetto di riabilitazione mediante un'informazione chiara e trasparente rivolta ai pazienti, ai cittadini, ai medici, agli enti finanziatori e allo Stato. È per questo motivo che REHA TICINO organizza ogni anno due simposi, al fine di creare occasioni di confronto scientifico tra i maggiori esperti nazionali e internazionali sui differenti modelli e metodi di riabilitazione. Per promuovere maggiormente il ruolo e l'importanza della riabilitazione sia tra il pubblico dei professionisti sanitari che della popolazione in generale, quindi con l'obiettivo di far conoscere il sempre più ampio spettro delle

attività cliniche, scientifiche e tecnologiche realizzate nel campo della medicina riabilitativa, alla fine del 2014 il Board di REHA TICINO ha accolto favorevolmente la proposta di collaborare con la rivista ufficiale dell'Ordine professionale dei Medici del Cantone Ticino (OMCT).

Ricorrendo ad un canale d'informazione territoriale "storico" e privilegiato, questa iniziativa permetterà di dialogare più direttamente, raggiungendo capillarmente i portatori di interesse centrali (medici di base, specialisti e anche studenti universitari in formazione), tutelando la corretta crescita e acquisizione culturale del modello di presa in termini clinico-operativi, che di visione e missione istituzionale e organizzativa a livello territoriale cantonale ed extra-cantonale.

L'iniziativa del board della rete riabilitativa REHA TICINO, attraverso il suo comitato redazionale, mira a pubblicare mensilmente un contributo dedicato alla riabilitazione, con l'obiettivo di:

- divulgare e sostenere regolarmente, attraverso la pubblicazione codificata, le attività - principalmente cliniche -, ma anche organizzative-gestionali degli affiliati a REHA TICINO e di ogni portatore di interesse compatibile con la sua missione e visione;
- supportare i clinici esterni al mondo clinico della riabilitazione attraverso indicazioni e consigli specifici, sui vari contenuti clinici, formativi e sulle attività elettive svolte nel campo della riabilitazione;
- orientare e assistere nell'interpretazione dei risultati emersi dagli studi clinici in campo riabilitativo;
- erogare attività formative mirata al superamento degli ostacoli culturali, sia clinici che organizzativi, per favorire un'attiva riabilitativa coerente, proficua e sostenibile a tutte le categorie di pazienti;
- promulgare ogni iniziativa (es. corsi, simposi, seminari ecc.) volta al colle-

gamento intersettoriale fra i setting clinici come pure extraclinici (istanze politiche e amministrative, assicuratori malattia, ecc).

### **L'impegno di REHA TICINO per il futuro**

*"Un passo oltre le aspettative"*, è questo il messaggio che contraddistingue l'operato di REHA TICINO spingendo gli attori della rete, anche per i prossimi anni, ad investire risorse, in modo pro-attivo, per la promozione della qualità e della sicurezza dei pazienti. Ma anche, attraverso il progetto con la Tribuna Medica Ticinese, per diffondere conoscenza e creare curiosità clinica attorno all'evoluzione del mondo della riabilitazione, informando meglio tutti i portatori d'interesse raggiungibili sul suo modello clinico-organizzativo, i cambiamenti dei suoi paradigmi clinici, metodologici e di trattamento e, non da ultimo, sui progetti innovativi realizzati o in via di realizzazione nei diversi settori clinici e istituzionali.

La sfida per il futuro è quella di creare un ambiente in cui possa svilupparsi l'eccellenza dell'assistenza sanitaria. È per questo motivo che anche nei prossimi anni REHA TICINO continuerà ad impegnarsi nei seguenti ambiti:

- raccolta e analisi di eventi avversi e reclami per apprendere dagli errori;
- monitoraggio degli indicatori e confronto all'interno della rete e con altri centri di riabilitazione svizzeri ed esteri per attivare un processo di apprendimento;
- misurazione della soddisfazione dei nostri pazienti e del nostro personale;
- partecipazione ai progetti nazionali per il miglioramento della qualità (es. ANQ e ST-REHA);
- intensificazione delle collaborazioni e degli scambi a livello nazionale e internazionale, anche grazie all'ottenimento dell'accreditamento EIR, che permetterà di confrontarsi con altri rinomati Centri di riabilitazione nel mondo.

REHA TICINO ambisce quindi a mantenere anche per il futuro il ruolo di pioniera, per quel che concerne una tendenza ormai in atto ovunque, ovvero quella di accrescere e rafforzare l'integrazione della riabilitazione nelle cure acute e croniche, in particolare quelle rivolte ai pazienti della terza e quarta età, secondo ben precisi percorsi terapeutici che rallentano la disabilità.

#### **REHA TICINO: una rete di riferimento cantonale e nazionale per la medicina riabilitativa**

Oggi più che mai siamo coscienti di quanto sia importante il contributo della medicina riabilitativa che mira, attraverso un approccio globale, alla restituzione del massimo livello possibile di indipendenza funzionale per quei pazienti portatori di una qualsiasi forma di disabilità. In virtù dell'esperienza acquisita nel corso di tanti anni di riabilitazione e grazie a un'équipe altamente specializzata, a strutture solide ed alle tecnologie e metodologie di intervento più avanzate, REHA TICINO si qualifica come interlocutore autorevole per tutte le tematiche legate non solo alla riabilitazione, ma ad un più ampio concetto di qualità della vita.

REHA TICINO è consapevole dell'importanza di mettere il paziente al centro di una rete realmente integrata sul piano operativo e sinergico fra specializzazioni del settore acuto e della continuità riabilitativa stazionaria, ambulatoriale e territoriale. Solo così sarà possibile favorire il recupero del paziente conciliando i grandi imperativi odierni come un'allocazione adeguata e controllata delle risorse, un controllo dei percorsi del paziente come pure una garanzia sulla qualità delle cure erogate.

Dr. Gianni Roberto Rossi  
Direttore Clinica Hildebrand  
Centro di riabilitazione Brissago e  
Coordinatore REHA TICINO  
6614 - Brissago

Dr. med. Graziano Ruggieri  
Primario Clinica Hildebrand  
Centro di riabilitazione Brissago  
6614 - Brissago

**Bibliografia a richiesta**  
info@rehaticino.ch



© REHA TICINO - Ogni eventuale riproduzione e divulgazione di questa documentazione deve essere espressamente autorizzata